

MANUAL DE UTILIZARE ȘI ÎNTREȚINERE

Instrucțiuni originale | Revizia 01 | 09/2022

MOTOCULTOR

IMPORTATOR: GOLDEN FISH SRL FABRICAT ÎN PRC
EMAIL: service@micul-fermier.ro; contact@micul-fermier.ro

▶ DZ-M122



▶ DZ-M123



▶ DZ-M124



- ▶ PUTERE MAXIMA 7CP
- ▶ MOTOR ÎN 4 TIMPI, MONOCILINDRU
- ▶ CAPACITATE CILINDRICA 212CC
- ▶ SISTEM APRINDERE ELECTRONIC TCI
- ▶ PORNIRE MANUALA LA SFOARA
- ▶ 2 VITEZE ÎNAINTE +1 VITEZA ÎNAPOI

DETOOLZ
SMART WORK



RO



INSTRUCȚIUNI ORIGINALE
CITIȚI CU ATENȚIE PREZENTELE INSTRUCȚIUNI DE FUNCȚIONARE ÎNAINTE DE
PRIMA PUNERE ÎN FUNCȚIUNE A PRODUSULUI ȘI RESPECTAȚI OBLIGATORIU
INSTRUCȚIUNILE DE SIGURANȚĂ! NERESPECTAREA INDICAȚIILOR DIN PREZENTUL
MANUAL SCUTEȘTE PRODUCATORUL DE ORICE RĂSPUNDERE ȘI DUCE LA
PIEDEREA GARANȚIEI!

PĂSTRĂȚI ACEST MANUAL PENTRU REFERINȚE ULTERIOARE.

2022 Toate drepturile rezervate



CUPRINS:

1.INFORMAȚII GENERALE	4
1.1.DESCRIERE MANUAL	4
1.2.UTILIZAREA ȘI SCOPUL MANUALULUI.....	4
1.3.SIMBOLOGIA UTILIZATĂ	4
2.INSTRUCȚIUNI DE SIGURANȚĂ	5
2.1.PRECAUȚII GENERALE	5
2.2.SECURITATE PERSONALĂ	5
2.3.RISCURI REZIDUALE	6
2.4. INSTRUCȚIUNI DE SIGURANȚĂ	6
2.5.INSTRUCȚIUNI DE PRIM AJUTOR.....	7
3.DATE TEHNICE - DESCRIEREA PRODUSULUI.....	8
3.1. DESCRIEREA PRODUSULUI DZ-M122	8
3.2. DESCRIEREA PRODUSULUI DZ-M123	9
3.3. DESCRIEREA PRODUSULUI DZ-M124	10
3.4. SPECIFICAȚII TEHNICE.....	11
4.INSTRUCȚIUNI DE OPERARE	13
4.1.PUNEREA ÎN FUNCȚIUNE	13
4.2.MODUL DE OPERARE	14
4.3.METODE DE OPERARE	16
5.INTREȚINERE ȘI ELIMINARE	18
5.1 ÎNȚREȚINEREA.....	18
5.2. CURĂȚAREA.....	18
5.3. DEPOZITAREA.....	19
5.4.GARANȚIE / ELIMINARE PRODUS	19
6.PROBLEME ȘI REMEDII	21
7.DECLARAȚIE DE CONFORMITATE.....	22
8. CERTIFICAT DE GARANȚIE	23

Golden Fish SRL face eforturi permanente pentru a păstra acuratețea informațiilor din acest manual. Uneori produsele pot avea culori sau nuanțe diferite ce sunt modificate de către producător fără preaviz. Imaginile furnizate au caracter informativ și pot conține unele diferențe în funcție de configurația constructivă a produsului comercializat.

Stimate client,

Firma GOLDEN FISH SRL este constant preocupată de creșterea calității produselor și serviciilor, precum și de lărgirea și diversificarea portofoliului de produse disponibile, pentru a vă oferi deplină satisfacție.

Vă rugăm să citiți cu atenție prezentul manual înainte primei utilizări și ulterior păstrați-l cu atenție, într-un loc accesibil pentru orice consultare viitoare.

Acest manual este compatibil cu produsul:

----- **Motocultor, model DZ-M122, DZ-M123, DZ-M124** -----

În numele întregii noastre echipe, vă mulțumim pentru încrederea pe care ne-ați acordat-o prin cumpărarea acestui produs și vă asigurăm de întreaga noastră colaborare. Suntem siguri că acest produs nou, modern, funcțional și practic, fabricat din materiale de cea mai bună calitate, vă va satisface exigențele în cel mai bun mod cu putință.

Pentru a obține cele mai bune rezultate este important să citiți în întregime instrucțiunile din acest manual.

Manualul de utilizare este parte integrantă a acestui produs. Acesta include instrucțiuni importante despre siguranță, utilizare și eliminare. Înainte de a începe să folosiți aparatul, citiți cu atenție toate instrucțiunile privind operarea și siguranța.

Producătorul nu este răspunzător de orice pagube produse persoanelor sau proprietăților cauzate de instalarea și utilizarea incorectă a produsului.

Echipa noastră vă stă la dispoziție pentru orice problemă tehnică sau comercială.

RO

SC Golden Fish SRL

Linia de Centura 5, CTPark Bucharest North,
Stefanestii de Jos, Jud Ilfov, 077175;

CUI: RO22908031

Nr. Reg. Com.: J23/2652/2016

Telefon: 0374 496 580

www.detoolz.ro

01 INFORMAȚII GENERALE

1.1. Descriere manual

Prezentul manual a fost redactat pe baza documentelor originale realizate de către producător și a fost localizat pentru comercializare pe piața locală. În acest document se regăsesc integral toate indicațiile originale provenite de la producător.

Manualul reflectă stadiul actual al produsului comercializat și nu poate să fie considerat inadecvat în cazul în care urmează altele noi versiuni ce vor fi supuse unor actualizări ulterioare.

Producătorul își rezervă dreptul de a face acest lucru prin actualizarea manualele de utilizare și întreținere fără obligația de a actualiza manualele produselor deja comercializate decât în cazuri excepționale.

Dacă aveți îndoieli sau nu înțelegeți pe deplin datele prezentate în acest manual, contactați centrul de service zonal, distribuitorul autorizat sau direct adresați o cerere către producător.

Se specifică faptul că producătorul intenționează să continue optimizarea produsului dvs.

1.2. Utilizarea și scopul manualului

Protejați-vă pe dumneavoastră și pe ceilalți de răni prin utilizarea corectă a produsului - citiți manualul înaintea primei utilizări și urmați toate măsurile de siguranță.

Scopul acestui manual este de a vă aduce la cunoaștință modalitatea eficientă de utilizare și întreținere în condiții de siguranță pentru o utilizare de durată a produsului achiziționat.

Păstrați cu atenție manualul, într-un loc accesibil pentru orice consultare viitoare. În caz de pierdere sau deteriorare solicitați o copie de la distribuitorul dvs. sau direct la producător.

1.3. Simbologia utilizată

Pe parcursul manualului veți regăsi următoarele modalități de atenționare:



ATENȚIE

În cazul în care trebuie să acordați maximă atenție indicațiilor prezentate pentru a evita situații care pot deteriora produsul sau alte utilaje sau pot avea consecințe asupra mediului înconjurător.



INFORMAȚII

În cazul unor informații particulare.



NOTĂ/OBSERVAȚIE

Utilizarea neadecvată poate conduce la pierderea garanției producătorului.

SIMBOL	SEMNIFICAȚIE
	ATENȚIE Atenționare pentru situații cu potențial pericol
	PERICOL GENERAL Atenție pericol generic urmat de explicația tipului de pericol.
	PERICOL ELECTRIC Semnalizează prezența tensiunii electrice sau a unor echipamente care utilizează tensiunea electrică.
	INTERVENȚIE MECANICĂ Atenționare pentru intervenții necesare asupra elementelor mecanice.
	INTERVENȚIE ELECTRICĂ Atenționare pentru intervenții necesare asupra elementelor electrice.
	PRIM AJUTOR Instrucțiuni de prim ajutor în caz de accident.



PERICOL

În cazul în care există un pericol cu consecințe grave ce pot cauza leziuni utilizatorului sau altor persoane.

02 INSTRUȚIUNI DE SIGURANȚĂ

2.1. Precauții generale



Citiți cu atenție prezentul document pentru a vă informa privind tipurile de lucrări permise și limitările produsului precum și riscurile potențiale specifice legate de aceasta.

Motocultorul Detoolz DZ-M122, DZ-M123, DZ-M124 are dimensiuni reduse, este ușor, multi-funcțional și foarte eficient în procesul de pregătire a solului pentru cultivare. Este echipat cu un motor în 4 timpi, monocilindru, OHV răcit cu aer cu o capacitate cilindrică de 212CC, dezvoltând o putere de 7CP și aprindere TCI (Transistor Controlled Ignition).

Produsul are o structură simplă, depanarea este ușoară și are un consum mic de carburant. Motocultorul reduce la maximum forța de muncă a operatorului și se caracterizează printr-o utilizare simplă și confortabilă.

Motocultorul Detoolz DZ-M122, DZ-M123, DZ-M124 este produsul ideal pentru microagricultură.

Echipamentul funcționează cu ajutorul discurilor care se rotesc vertical care sapă pământul și zdrobește bolovanii mici. Dacă buruienile sunt prinse în timpul procesării, acestea sunt scoase din pământ și tăiate în bucăți.

Nu sunt permise alte operații decât cele indicate în prezentul manual. Operațiile pentru care nu a fost proiectat acest echipament pot crea pericole și pot provoca vătămarea persoanelor. Pentru a proteja sănătatea operatorului, se recomandă folosirea motoculturului doar după însușirea instrucțiunilor de siguranță.

Utilizarea necorespunzătoare, modificările aduse aparatului sau utilizarea de piese neverificate și neagreate de fabricant pot produce pagube neprevăzute.

2.2. Securitate personală

Rămâneți în alertă, mențineți atenția la ce faceți și fiți precaut atunci când manevrați Motocultorul DZ-M122, DZ-M123, DZ-M124.



ATENȚIE

Nu folosiți motocultorul dacă sunteți sub influența drogurilor, alcoolului sau medicamentelor.

Îmbrăcați-vă adecvat. Nu purtați haine largi sau părul neprotejat. Păstrați părul, îmbrăcămintea și

mănușile departe de părțile mobile. Hainele libere, bijuteriile sau părul lung pot crea neplăceri și produce accidente.

Asigurați un mediu ambiant propice pentru lucrul cu motocultorul, de asemenea asigurați o iluminare corespunzătoare.

Ustensilele pe care nu le folosiți trebuie depozitate într-un loc uscat, pe cât posibil într-un loc înălțat pentru a nu fi accesibile persoanelor străine nefamiliarizate cu produsul.

Întotdeauna utilizați ambele mânăre pentru un maximum de control.

Țineți unealta numai de părțile izolate, la efectuarea unei operații în care accesoriul de lucru poate intra în contact cu cabluri ascunse sau cu propriul cablu de alimentare.



ATENȚIE

Purtați echipament de protecție personală.



Se recomandă purtarea unei măști de praf, dispozitiv de protecție pentru auz, mănuși, șorț de atelier și încălțăminte antiderapantă.

Protejați-vă ochii cu ochelari speciali, inclusiv când realizați curățarea sculelor cu aer comprimat.



ATENȚIE

Nu utilizați motocultorul într-un mediu în care există pericol de incendiu sau explozie.



ATENȚIE

Nu utilizați unealta în condiții de ploaie sau umiditate excesivă. Pătrunderea apei în interiorul unelei crește riscul unui accident.

Părțile defecte se vor schimba imediat. Se vor folosi numai piese de schimb aprobate de producător. Orice fel de modificări ale motoculturului sunt interzise.



PERICOL

În cazul în care una sau mai multe părți ale motoculturului sunt defecte este interzisă utilizarea acestuia.

Când folosiți motocultorul nu vă întindeți dincolo de poziția normală. Poziția corpului și un echilibrul adecvat permit un control mai bun al unelei în situații neașteptate.

Evitați pornirea accidentală.

Nu expuneți produsul la ploaie. Nu o utilizați în mediu ud sau umed.

Îngrijiți cu atenție motocultorul și accesoriile acestuia. Respectați instrucțiunile de întreținere.



PERICOL

Se interzice utilizarea motocultorului de către copii sau persoane cu dizabilități locomotorii, cu capacități psihiatrice, senzoriale sau mintale limitate sau de persoane nefamiliarizate cu instrucțiunile din prezentul manual.



PERICOL

Nu permiteți accesul copiilor și al altor persoane neautorizate în zona de lucru.

Lucrați cu atenție - dacă vă este distrasă atenția puteți pierde controlul, și astfel se produc accidente.

Nu depozitați produsul la îndemâna copiilor sau a persoanelor neinstruite.



ATENȚIE

NU suprasolicitați motocultorul!

Nu forțați motocultorul. Folosiți-l corect conform indicațiilor din acest manual. O sculă corect folosită își va face treaba în siguranță și la calitate pentru care este proiectată.

Nu folosiți unealta dacă ceva nu funcționează. Un instrument care nu poate fi controlat este periculos și trebuie reparat imediat.

Pe măsură ce vă obișnuiți cu utilizarea produselor **NU tratați superficial respectarea strictă a regulilor de siguranță indicate în acest manual.**



INFORMAȚII

Înlocuiți imediat componentele deteriorate sau defecte. Folosiți pentru aceasta doar piese de schimb originale.

Orice reparație neautorizată cu piese neadecvate conduce la pierderea garanției.



Nu utilizați accesorii sau consumabile nerecomandate de producător. Utilizarea unui accesoriu nerecomandat de producător poate conduce la accidente grave. Simplul fapt că un accesoriu se poate atașa sau folosi împreună cu produsul NU înseamnă că este sigur pentru utilizare.

Înainte de fiecare utilizare, inspectați produsul pentru a identifica fisuri, deteriorări sau o uzură excesivă care poate favoriza desprinderea unor piese.

Dacă motocultorul, sau un accesoriu este scăpat din mână, nu trebuie să-l mai utilizați fără a identifica eventualele deteriorări și după caz să interveniți pentru remediarea sau înlocuirea pieselor afectate.

2.3. Riscuri reziduale

Chiar și atunci când motocultorul este utilizat conform instrucțiunilor, nu este posibilă eliminarea tuturor factorilor de risc reziduali. Următoarele pericole pot apărea în legătură cu construcția și conceptul unelei:

- Afecțiuni pulmonare, dacă nu este purtată o mască eficientă de protecție contra prafului.
- Afecțiuni ale auzului, dacă nu este purtat un dispozitiv eficient de protecție a auzului.
- Deteriorarea stării de sănătate în urma vibrațiilor, dacă unealta este utilizată o perioadă de timp mai îndelungată sau nu este gestionată sau întreținută adecvat.

2.4. Instrucțiuni de siguranță

Acest motocultor folosește benzina care este un combustibil extrem de inflamabil și exploziv. Înainte de alimentarea cu benzină, opriți motorul și lăsați-l să se răcească suficient.



PERICOL INCENDIU

Pericol de incendiu!

Benzina este extrem de inflamabilă. Înainte de alimentarea cu carburant opriți motorul și lăsați-l să se răcească.

Nu porniți motocultorul dacă acesta prezintă urme sau stropi de carburant sau ulei. Ștergeți cu o lavetă orice urmă de material inflamabil.

Depozitați carburantul numai în recipiente special destinate în spații bine ventilate.



PERICOL

Nu este permis fumatul în timpul utilizării echipamentului.

Nu alimentați cu carburant motocultorul, în apropierea unui foc deschis, sau lângă echipamente electrice care produc scântei precum scule electrice, mașini de sudură, etc. Nu umpleți excesiv rezervorul cu combustibil.

Curățați regulat orificiile de aerisire ale motorului motocultorului pentru a evita supraîncălzirea acestuia.

Porniți motorul doar după asamblarea în totalitate a echipamentului. Utilizați echipamentul doar după atașarea tuturor accesoriilor corespunzătoare.



ATENȚIE

Alimentarea cu carburant se realizează doar într-un spațiu deschis, cu o bună ventilație, departe de scântei, de flăcări deschise sau aparate care utilizează combustibili. Completarea cu combustibil se face doar când motorul este oprit și răcit.

Când motorul motocultorului pornește apare o solicitare mecanică care se transmite către elementele de prindere sub forma unui șoc resimțit de către operator. Reacția de cuplu la pornire poate fi periculoasă dacă operatorul nu este atent sau nu are o poziție stabilă cu mâinile pregătite să preia cuplul.

Nu umpleți niciodată rezervorul de combustibil când echipamentul este încins. Evitați să vărsați combustibilul pe sol pentru că este o substanță poluantă. Dacă este cazul, ștergeți combustibilul vărsat în timpul alimentării cu o lavetă. Asigurați-vă că ați șters orice cantitate de benzină deversată înainte de a porni motorul.

Evitați contactul direct al pielii cu combustibilul și inhalarea vaporilor de combustibil.

Depozitarea combustibilului se face numai în recipiente speciale pentru combustibili, în locuri uscate, răcoroase și sigure, fără a fi expuse la lumină și soare.



NOTĂ/OBSERVAȚIE

Folosirea unui combustibil necorespunzător poate conduce la avarii serioase ale motocultorului.

Benzina cu plumb inferioară poate avaria motorul, garniturile, conductele și rezervorul de combustibil.

Nu folosiți motocultorul dacă sesizați o creștere bruscă a nivelului de vibrații. În acest caz solicitați o evaluare la un service autorizat.

Deconectați fișa bujiei pentru a preveni orice posibilitate de pornire accidentală.

Utilizați mănuși speciale pentru a vă proteja mâinile când ștergeți, verificați sau înlocuiți accesoriile de tăiere.

Purtați echipament adecvat de protecție la zgomot, pentru a evita pierderea auzului (amortizoare pentru urechi, dopuri de urechi etc.).



ATENȚIE

Lamele de tăiere sunt ascuțite, iar contactul accidental poate provoca rănirea gravă. Țineți mâinile și picioarele la distanță, în timp ce motorul funcționează. Verificarea și întreținerea lamelor de tăiere se realizează întotdeauna cu motorul oprit.

Purtați încălțăminte cu talpă anti-derapantă atunci când operați cu motocultorul. Îmbrăcați-vă corespunzător, hainele largi se pot prinde în piesele aflate în mișcare și pot avea loc accidente grave.

2.5. Instrucțiuni de prim ajutor

În eventualitatea unui accident, solicitați ajutorul persoanelor aflate în apropiere pentru a opri imediat funcționarea unelei și pentru a închide alimentarea cu combustibil a zonei de lucru.

După aceasta îndepărtați eventualele persoane rănite din zona de lucru și apelați la serviciul de urgență.



PRIM AJUTOR

Asigurați-vă din timp că există o trusă de prim ajutor în apropierea locului unde folosiți motocultorul. Completați ulterior orice produs de prim ajutor folosit.

Când apelați la medic utilizând numărul unic de urgență 112, vă rugăm să furnizați următoarele informații:

- Adresa completă la care s-a produs accidentul;
- Date privind modul de producere: electrocutare, explozie sau accidentare mecanică;
- Numărul de persoane rănite;
- Starea răniților și felul leziunilor.

RO

03 DATE TEHNICE - DESCRIEREA PRODUSULUI

3.1. Descrierea produsului DZ-M122



Fig.1

RO

Nr.	Descriere
1	Parghie ambreiaj
2	Maneta acceleratie
3	Rezervor combustibil
4	Motor
5	Apărătoare
6	Sfoară de pornire

Nr.	Descriere
7	Filtru de aer
8	Fixare ghidon
9	Cablu accelerație
10	Întreupător
11	Mâner din cauciuc moale

3.2. Descrierea produsului DZ-M123

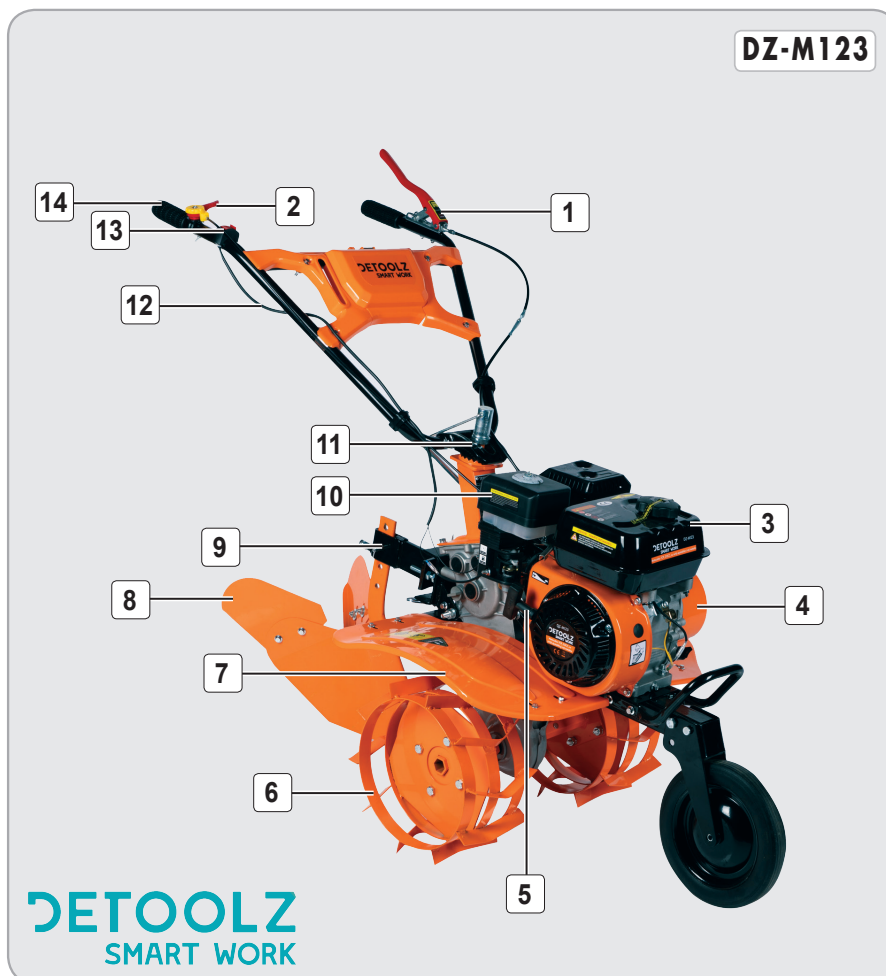


Fig.2

Nr.	Descriere
1	Parghie ambreiaj
2	Maneta acceleratie
3	Rezervor combustibil
4	Motor
5	Sfoară de pornire
6	Roti metalice
7	Apărătoare

Nr.	Descriere
8	Rarita ajustabila
9	Adaptor accesorii
10	Filtru de aer
11	Fixare ghidon
12	Cablu accelerație
13	Întreprător
14	Mâner din cauciuc moale

RO

3.3. Descrierea produsului DZ-M124

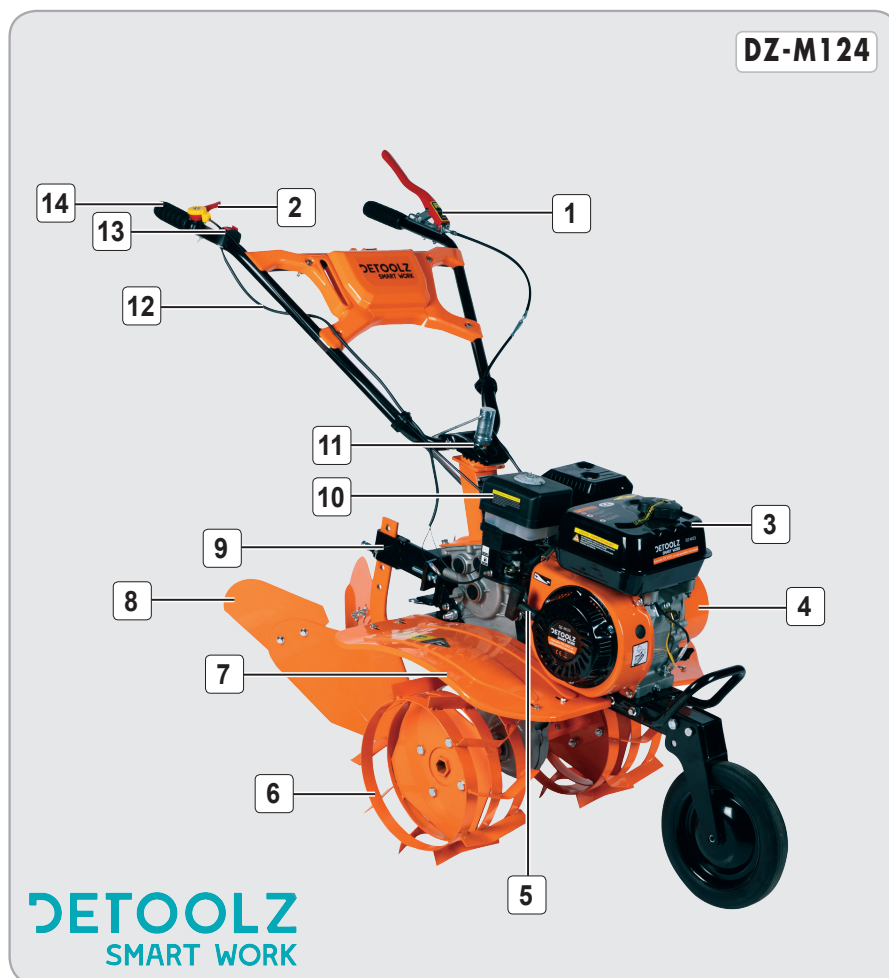


Fig.3

RO

Nr.	Descriere
1	Parghie ambreiaj
2	Maneta acceleratie
3	Rezervor combustibil
4	Motor
5	Sfoară de pornire
6	Roti metalice
7	Apărătoare

Nr.	Descriere
8	Rarita ajustabila
9	Adaptor accesorii
10	Filtru de aer
11	Fixare ghidon
12	Cablu accelerație
13	Întreupător
14	Mâner din cauciuc moale

3.4. Specificații tehnice

are dimensiuni reduse, este ușor, multi-funcțional și foarte eficient în procesul de pregătire a solului pentru cultivare. Este echipat cu un motor în 4 timpi, monocilindru, OHV răcit cu aer cu o capacitate cilindrică de 212CC, dezvoltând o putere de 7CP și aprindere TCI (Transistor Controlled Ignition).

Produsul are o structură simplă, depanarea este ușoară și are un consum mic de carburant. Motocultorul reduce la maximum forța de muncă a operatorului și se caracterizează printr-o utilizare simplă și confortabilă.

Motocultorul Detoolz DZ-M122, DZ-M123, DZ-M124 are următoarele caracteristici:

- Construcție robustă, din materiale de fabricație de cea mai bună calitate, rezistente pentru o du-

rată de viață extinsă.

- Construit durabil și robust pentru lucru puternic și îndelungat.
- Produs cu raport preț/calitate excelent.
- Datorită motorului puternic mașina poate lucra în soluri dure și dificile;
- Dispozitivul are întrerupătorul și controlul puterii pe unul dintre mânere;
- Capac metalic care protejează împotriva pietrelor aruncate în timpul funcționării;
- Mânere antiderapante care asigura o prindere sigura si o utilizare sigura;
- Roțile de care dispune motocultorul ajută la o transportare corespunzătoare și fără riscuri;



Fig.4

Conținut colet:

- Motocultor DZ-M122
- 3 lame , 4 grupuri
- Roti 400-8
- Manual de instrucțiuni



Fig.5

Conținut colet:

- Motocultor DZ-M123
- 3 lame , 4 grupuri
- Roti 400-8
- Rarita ajustabila
- Roti metalice 3.5-6 (Ambalare individuală din carton)
- Manual de instrucțiuni



Fig.6

Conținut colet:

- Motocultor DZ-M124
- 3 lame , 4 grupuri
- Roti 400-8
- Plug
- Adaptor
- Roti metalice 3.5-6 (Ambalare individuală din carton)
- Manual de instrucțiuni

RO

Motocultorul Detoolz DZ-M122, DZ-M123, DZ-M124 prezintă următoarele caracteristici tehnice:

Caracteristică	Model		
	DZ-M122	DZ-M123	DZ-M124
Tip motor	4 timpi, monocilindru, OHV răcit cu aer forțat		
Sistem pornire	la sfoara (manual)		
Tip aprindere	TCI (Transistor Controlled Ignition)		
Tip combustibil	Benzina		
Tip transmisie	Curele și lant		
Carcasa transmisie	Aliaj aluminiu		
Actionare sufe antrenare	Mecanica		
Putere maximă	7CP		
Turație motor	3600±150		
Turație relanți	1500±150		
Capacitatea cilindrică	212 cc		
Cutie de viteze	-2 vit înainte - vit I ...103 rpm; - vit II ...141 rpm - 1 vit înapoi - ...77 rpm		
Rezervor carburant	3.6 L		
Consum carburant	≥395g/kw.h		
Rezervor ulei	0.6L		
Consum ulei	6.8g/h		
Rezervor ulei cutie de viteză (transmisie)	1.6L		
Tip ulei recomandat	SAE10W-30		
Dimensiunile arborelui de ieșire hexagonal	S23*253mm		
Adâncime maximă de tăiere	290 mm		
Latime de lucru	900 mm		
Dimensiune roți	400-8		
Maneta de urgență	da, standard		
Reglare maner pe orizontală	360°		
Reglare maner pe verticală	70°		
Clasa de izolație	Grade F (Generator set)		
Nivel zgomot	≤93dB(A)		
Dimensiune	910*380*665mm		
Număr de unități per bax	1 buc		
Greutate netă	75KG		
Greutate brută	80KG		

RO

04 INSTRUȚIUNI DE OPERARE

4.1. Punerea în funcțiune

Deschideți pachetul și îndepărtați cu atenție ambalajul.



ATENȚIE

Nu lăsați ambalajul din plastic la îndemâna copiilor. Copiii nu trebuie să se joace cu ambalajul din plastic, pungi, folie și piese mici. Există pericol de ingestie și sufocare!

Verificați dacă motocultorul și accesoriile sunt deteriorate în urma transportului. Utilizați doar piesele livrate împreună cu unele.

Înainte de operarea cu **Motocultorul DZ-M122, DZ-M123, DZ-M124** sau în cazul montării/înlocuirii unor piese, **asigurați-vă că aceasta este oprită.**

Doar dacă respectați întocmai instrucțiunile de montaj, produsul va putea fi utilizat în siguranță. Pregătiți toate piesele corespunzătoare înainte de fiecare etapă de montaj.

Curățați spațiul în care urmează să vă desfășurați munca, de orice materiale și obiecte care ar putea fi prezente și să vă îngreuneze munca.

Roata frontală (fig.7):



ATENȚIE

Înainte de a face orice reglaj, opriți întotdeauna motorul și trageți conectorul bujiei de pe bujie. Purtați întotdeauna mănuși de protecție! Porniți aparatul numai după ce este complet asamblat.

Dupa ce motocultorul se află în zona de lucru, rabatați roata frontală înainte de începerea operării cu motocultorul, astfel:

- Eliberați agrafa de siguranță a boltului și extrageți boltul,
- Rabatați roata în poziția dorită
- Asigurați-o din nou cu boltul și agrafa.

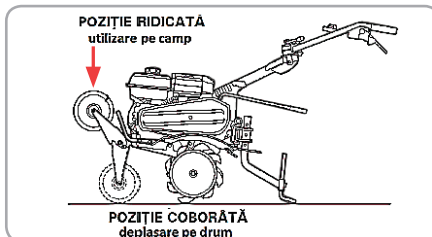


Fig.7

Alimentare ulei motor (fig.8):

- Amplasați motocultorul pe o suprafață orizontală și demontați bușonul de umplere,
- Alimentați cu uleiul recomandat (cca 600ml) până la nivelul MAX.
- Remontați bușonul de alimentare și strângeți-l bine.

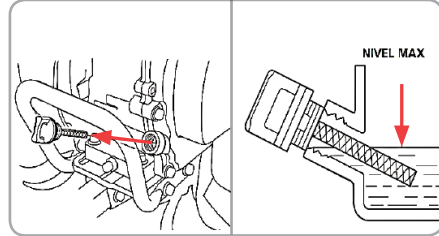


Fig.8

Alimentare ulei transmisie (fig.9):

- Amplasați motocultorul pe o suprafață orizontală și deșurubați bușonul de alimentare cu ulei al transmisiei.
- Alimentați cu cca 800 ml ULEI SAE 10W-30 până la nivelul recomandat.
- Remontați bușonul de alimentare și strângeți-l bine.



ATENȚIE

Se va utiliza ulei pentru motoare în 4 timpi recomandat și specificat de vânzător la cumpărarea produsului.

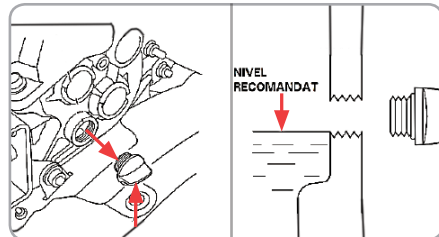


Fig.9

Combustibili / alimentarea cu combustibili:

- Când manipulați combustibilul aveți mare grijă. Acesta conține solvenți. Nu inhalați vapori și evitați orice contact cu pielea.
- Produsele petroliere minerale pot degresa pielea. Dacă pielea dumneavoastră intră în contact cu acestea în mod repetat și pentru o perioadă lungă de timp aceasta se va usca. Pot apărea diferite boli de piele.

RO

- Acest motor este certificat pentru a funcționa pe benzină fără plumb cu o cifră octanică a pompei de 91 sau mai mare.
- Alimentați într-o zonă bine ventilată cu motorul oprit. Dacă motorul funcționează, lăsați-l să se răcească mai întâi. Nu alimentați niciodată motorul în interiorul unei clădiri în care fumul de benzină poate ajunge la flăcări sau scântei.
- Puteți utiliza benzină fără plumb care nu conține mai mult de 10% etanol (E10) sau 5% metanol în volum. În plus, metanolul trebuie să conțină cosolvenți și inhibitori de coroziune. Utilizarea combustibililor cu conținut de etanol sau metanol mai mare decât cel prezentat mai sus poate provoca probleme de pornire și l sau performanță. De asemenea, poate deteriora componentele metalice, cauciuc și plastic din sistemul de alimentare cu combustibil. Defecțiunile motorului sau procentele de etanol sau metanol mai mari decât cele indicate mai sus nu sunt acoperite de garanție.
- Nu folosiți niciodată benzină învechită sau contaminată sau amestec de ulei și benzină.
- Evitați formarea murdăriei sau a apei în rezervorul de combustibil.
- Nu umpleți în mod excesiv rezervorul de benzină (nu trebuie să fie benzină în gâtul de umplere). După alimentare, asigurați-vă că bușonul este strâns corect.
- Aveți grijă să nu vărsați combustibil la realimentare. Benzina vărsată sau vaporii se pot aprinde. Dacă ați vărsat benzina, asigurați-vă că zona este uscată înainte de pornire.
- Benzina se deteriorează foarte rapid în funcție de mai mulți factori cum ar fi expunerea la lumină, temperaturi mari și trecerea timpului. În cel mai rău caz benzina se poate contamina în 30 de zile. Utilizarea benzinei contaminate poate avaria serios motorul (înfundarea carburatorului, blocarea supapelor etc). Aceste probleme datorate combustibilului contaminat nu sunt acoperite de garanție.

Alimentarea rezervorului (fig.10):

- Curățați zonele din jurul filtrului și capacul rezervorului, pentru a preveni murdăria de a intra în rezervor.
- Deșurubați capacul rezervorului și umpleți rezervorul cu combustibil.
- Însurubați capacul rezervorului.
- Curățați capacul și rezervorul după alimentare.

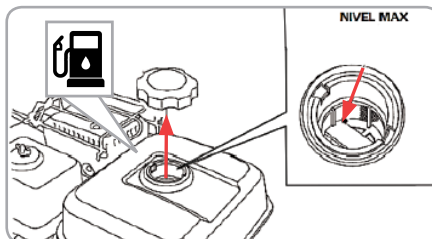


Fig.10

Depozitarea combustibilului:

- Combustibilul nu pot fi depozitat pentru o perioadă nelimitată de timp.
- Achiziționați numai cantitatea necesară pentru o funcționare de 4 săptămâni.
- Utilizați doar canistre speciale de depozitare a combustibilului.

4.2. Modul de operare

Respectați normele de protecția muncii pentru prevenirea accidentelor. Înainte de punerea în funcțiune a motocultorului trebuie să vă asigurați că următoarele condiții sunt îndeplinite:

- Pe o rază de 5m de o parte și de alta a motocultorului, nu sunt persoane sau obiecte cu care aceasta ar putea intra în contact.
- Motocultorul este așezat în poziție orizontală pe sol.
- Coamele sunt corect montate și fixate.
- Cablurile sunt corect montate.
- Dispozitivul de protecție este montat corect.
- Toate șuruburile și piulițele sunt strânse ferm.
- Înainte de începerea lucrului verificați ca zona de lucru să fie curată și îndepărtați orice obstacol care vă va împiedica să exploatați aparatul în siguranță.
- Verificați aparatul, pentru ca acesta să nu aibă părți defecte sau lipsă, să fie corect și complet asamblat. Verificați accesoriul de tăiere și modul de prindere al acestuia la întregul ansamblu.
- Nu utilizați niciodată accesorii de tăiere îndoite, deformate, fisurate, sparte sau cu alte defecte care pot pune în pericol siguranța dumneavoastră personală.
- Păstrați în permanență accesorii de tăiere ascuțite.
- Ascuțiți muchiile tăietoare ale discului la intervale regulate de timp.
- Verificați strângerea discului de tăiere și asigu-

rați-vă că acesta se rotește ușor fără a produce zgomote anormale.

- NU lucrați niciodată în ploaie, vreme urâtă sau când vizibilitatea este scăzută sau când sunt temperaturi foarte scăzute sau foarte ridicate. Nu utilizați produsul în zone alunecoase sau atunci când nu vă puteți ține echilibrul. Nu folosiți produsul noaptea, pe timp de ceață, vânt sau oricând simțiți că vizibilitatea este afectată și nu aveți controlul vizual al întregii zonei în care lucrați.
- NU utilizați niciodată motocultorul când sunteți oboseți, bolnav, supărat, depresiv sau sub influența medicamentelor sau alcoolului sau a drogurilor.
- Asigurați-vă că vă odihniți suficient între reprimile de utilizare. Limitați sesiunile de lucru la cca. 30 minute de funcționare continuă apoi odihniți-vă cca. 10-20 minute.

Pornirea motorului (fig.11):

- Mutati clapeta robinetului de combustibil în poziția ON (fig.11)

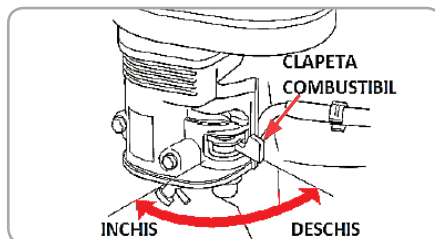


Fig.11

- La temperaturi scăzute mutați clapeta de aer (șoc) în poziția ÎNCHIS. Nu utilizați clapeta când motorul este cald sau temperatura aerului este ridicată. (fig.12)

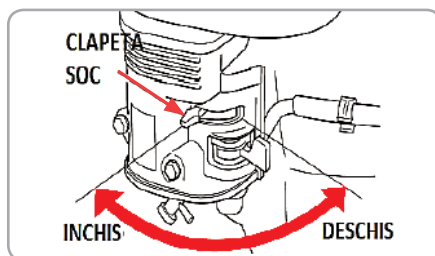


Fig.12

- Apăsati contactul motor în poziția ON. Rotiți clapeta de accelerație spre stânga. (fig.13)

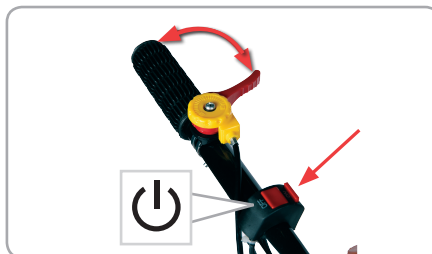


Fig.13

- Imobilizați motocultorul ținând cu mâna stângă de ghidon. Trageți ușor de mânerul starterului manual până ce simțiți că "a agățat", apoi trageți energic în direcția indicată, cât vă permite lungimea brațului. NU eliberați mânerul starterului pentru a reveni în poziția inițială. Reduceți-l ușor cu mâna pentru a preveni deteriorarea lui. (fig.14)



Fig.14

- Dacă motorul nu pornește, este posibil ca bujia să fie umedă. În acest caz, deșurubați bujia, ștergeți-o și uscați-o după care acționați demarorul de mai multe ori, fără bujia montată, în scopul de a curăța și ventila camera de ardere.
- După pornire, lăsați motorul să se încălzească câteva minute. Dacă pârghia șocului a fost în poziția ÎNCHIS, deplasați treptat pârghia către poziția DESCHIS, pe măsură ce motorul se încălzește. După perioada de încălzire, clapeta șocului trebuie să fie complet deschisă, și turația-motorului să fie stabilă.



ATENȚIE

Cu excepția unei situații de urgență, evitați să opriți motorul simultan cu acționarea accelerației!

Utilizare ambreiaj (fig.15):

- Cuplare: Strângeți pârghia ambreiajului
- Decuplare: eliberați pârghia ambreiajului

RO

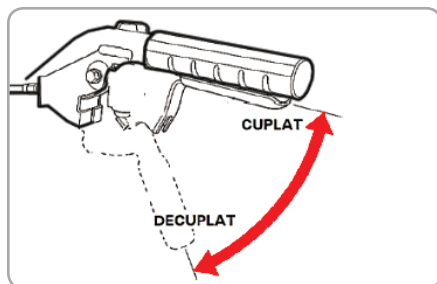


Fig.15

Selectarea treptei de viteză:

Pentru selectare treptei de viteză reveniți cu pârghia accelerației la turația de mers în gol și decuplați ambreiajul, înainte de acționarea pârghiei schimbătorului de viteze. Evitați să aplicați o forță excesivă asupra pârghiei.



ATENȚIE

Nu utilizați treapta de mers înapoi pentru efectuarea lucrărilor agricole, ci numai pentru deplasare și întoarcere.

Oprire motor:

- Eliberați pârghia ambreiajului.
- Deplasați pârghia accelerației spre dreapta în poziția de turație redusă
- Aduceți pârghia schimbătorului de viteze în poziția N.
- Apăsăți butonul contactului motor în poziția OFF.
- Rotiți robinetul de combustibil în poziția OFF

Rodajul:

În primele două ore de funcționare, utilizați o turație moderată pentru funcționarea motorului. În orice caz, nu supra-turați motorul pentru a permite componentelor în mișcare un rodaj corect. După încheierea perioadei de rodaj motorul va atinge performanțele maxime. După primele două ore de funcționare, verificați strângerea corectă a tuturor piulițelor și șuruburilor și efectuați schimbul de ulei.

RO

4.3. Metode de operare

Poziția corectă de utilizare:

- Utilizați aparatul numai în zone cu iluminare și vizibilitate bună.
- În timpul sezonului rece feriviți-vă de zonele alunecoase sau umede, gheață și zăpadă. (pericol de alunecare). Asigurați-vă întotdeauna că aveți condiții maxime de siguranță.

- Nu vă urcați pe o scară sau nu alergați cu aparatul în funcțiune.
- Nu lucrați niciodată pe suprafețe instabile.
- Verificați terenul pe care se va utiliza aparatul și îndepărtați toate obiectele care pot fi prinse și aruncate de acesta (nisip, pietre, cuie, etc), provocând astfel rănirea utilizatorului sau deteriorarea aparatului.
- Înainte de a începe folosirea, motocultorul trebuie să fi ajuns la viteza maximă de lucru.
- Porniți motorul și lăsați-l să funcționeze la turația de relanti.
- Tineți ferm de mânerul motoculturului, păstrând echilibrul și fermitatea.
- Există pericol de recul când cuțitul intră în contact cu obstacole (trunchiuri de copac, crengi, cioturi, pietre, etc.). Astfel, aparatul ricoșează în sens opus direcției de rotație. Aceasta poate duce la pierderea controlului asupra aparatului.



ATENȚIE

Nu folosiți niciodată mașina dacă nu puteți cere ajutorul cuiva în caz de accident.

Recomandări:

- Utilizați echipament de protecție personală: masca de protecție; antifoane; ochelari de protecție.
- Înainte de începerea lucrului verificați starea perfectă a motoculturului
- Adoptați o poziția de lucru corectă
- Evitați fumatul atunci când utilizați motocultorul.
- Mențineți mânerul uscat, curat, fără amestec de ulei sau combustibil. Benzina este foarte inflamabilă, astfel că este recomandat să se re-alimenteze într-un mediu bine ventilat. După re-alimentare, strângeți capacul. Verificați frecvent dacă rezervorul de combustibil este deteriorat, dacă există scurgeri, dacă este deteriorat, înlocuiți imediat.
- Orice persoană care nu cunoaște utilajul și nu l-a folosit niciodată, trebuie să citească manualul de utilizare înainte de a lucra cu produsul.
- Dacă lăsați motocultorul nesupravegheat, asigurați-vă că nici o persoană neautorizată nu are posibilitatea să-l pornească.
- Când lucrați cu motocultorul lângă un zid sau o bordură, asigurați-vă că păstrați o distanță de siguranță.
- Niciodată nu lucrați desculț sau în sandale. Pre-



gătiți-vă de lucru cu pantofi rezistenți. Înainte de a începe lucrul inspectați terenul, înlăturați pietre, lemne, bucăți de metal și orice corp străin.

- Înainte de a porni motorul, utilizatorul trebuie să se asigure că are o rază de minim 15 m în fața motoculturului, liberă.
- Asigurați-vă că motocultorul este ținut ferm
- Nu este recomandată accelerarea sau frânarea rapidă, pentru a nu deteriora unealta.
- În cazul în care iarbă sau crengi sunt prinse între dispozitivul de tăiere și apărătoare, opriți întotdeauna motorul înainte de curățare.
- Odihniți-vă pentru a preveni pierderea controlului din cauza oboselii. Vă recomandăm să luați o pauză de 10-20 de minute la fiecare oră.
- Vă recomandăm să curățați aparatul imediat, de fiecare dată când ați terminat să-l utilizați.



INFORMAȚII

Dacă transferați motocultorul altor persoane, dați-le și manualul utilizatorului.

Urmarea instrucțiunilor din manualul inclus destinat utilizatorului este o cerință preliminară obligatorie în utilizarea corectă a unelei.

Manualul utilizatorului conține și instrucțiuni privind operarea, întreținerea și reparațiile produsului.

05 ÎNTREȚINERE ȘI ELIMINARE

5.1. Întreținerea

Inspecția constantă și întreținerea atentă vor menține motocultorul în stare de funcționare continuă și vor elimina eventualele posibile probleme.



ATENȚIE

Înainte oricărei operații de întreținere:

1. Oprii aparatul;
2. Așteptați oprirea completă.

- Înlocuiți piesele deteriorate numai cu piese de schimb originale, deoarece piesele care nu sunt testate și aprobate de producătorul echipamentului pot provoca daune neprevăzute.
- Lucrările de reparație și întreținere, altele decât cele descrise în această secțiune, trebuie efectuate numai de personal calificat și autorizat.
- În cazul în care unealta nu pornește, verificați alimentarea cu combustibil.
- La aproximativ 100 de ore de utilizare, dacă sesizați o eficiență scăzută a sculei, se recomandă să solicitați o inspecție la un centru service autorizat.

La fiecare 50 de ore de funcționare:

- Verificați dacă toate piesele/accesoriile sunt bine fixate și dacă este cazul procedați la strângerea lor.
- Păstrați cât mai curat posibil dispozitivele de protecție, șlițurile de aerisire și carcasa motorului.
- Ștergeți aparatul cu o cârpă curată sau curățați-l cu aer comprimat la o presiune mică.
- Recomandăm curățarea aparatului imediat după fiecare utilizare.

Întreținerea filtrului de aer:

- Deșurubați piulița fluture și scoateți capacul filtrului.
- Extrageți elementul filtrant și examinați-l. Înlocuiți-l imediat dacă ați constatat fisuri sau rupturi.
- Curățare element filtrant din burete: spălați cu apă caldă și detergent, clătiți bine și lăsați-l să se usuce complet.
- Remontați în ordine inversă elementele filtrului de aer.
- Efectuați mai des aceasta operație când motocultorul este utilizat în zone cu praf.

Înlocuire ulei de motor:

- Amplasați o tavă sub motor pentru colectarea uleiului uzat, demontați bușonul de umplere, cel

de golire și șaiba de etanșare

- Înclinați ușor motocultorul spre fața și așteptați scurgerea completă a uleiului
- Remontați bușonul de scurgere cu o șaibă de etanșare nouă și strângeți bine
- Alimentați cu uleiul recomandat până la nivelul MAX.
- Remontați bușonul de alimentare și strângeți-l bine. Predați uleiul uzat către o unitate de colectare autorizată.

Reglare bujie:

- Verificați distanța între electrozii bujiei o dată pe an sau în cazul funcționării defectuoase.
- Deșurubați bujia cu ajutorul cheii speciale
- Reglați distanța între electrozi la 0.7-0.8 mm
- Pentru remontare, rotiți cu mâna bujia până la capăt după care strângeți ușor cu cheia.

5.2. Curățarea

- Suflați periodic toate pasajele și fantele de aerisire folosind aer comprimat uscat. Toate componentele din plastic trebuie curățate cu o lavetă moale și umedă. Nu utilizați NICIODATĂ solvenți pentru a curăța componentele din plastic. Aceștia pot dizolva sau deteriora în alt mod materialul.
- Purtați ochelari de protecție cât timp utilizați aerul comprimat pentru curățare.
- Filtrul de aer, în cazul în care este înfundat va reduce performanța motorului. Lunar verificați și curățați elementul filtrant în apă caldă, săpun după cum este necesar. Se usucă complet înainte de a se instala. În cazul în care filtrul este rupt sau colmatat, înlocuiți-l cu unul nou.
- Ridicați maneta de blocare din capacul filtrului de aer.
- Țineți de partea dreaptă și stângă de capacul filtrului de aer, și apăsați-l în interior pentru al scoate.
- Scoateți buretele. Spălați-l cu apă caldă și apoi uscați bine.
- După curățare, puneți înapoi buretele și instalați filtrul de aer apoi strângeți șurubul pentru a-l fixa.
- Dacă există praf excesiv sau murdărie la filtrul de aer, curățați-l în fiecare zi. Un filtru de aer înfundat poate face dificilă sau imposibilă pornirea motorului sau să funcționeze la viteza de rotație corespunzătoare.

**ATENȚIE**

Nu utilizați niciodată benzină, diluant, alcool sau alte substanțe asemănătoare. În caz contrar, pot rezulta decolorări, deformări sau fisuri.

- După fiecare utilizare, motocultorul trebuie să fie curățat cu grijă de resturile de iarbă și sol, cu ajutorul unei perii.
- Echipamentul nu poate fi stropit cu apă sau pus în apă. Nu folosiți agenți de curățare sau solvenți. În acest fel se poate deteriora iremediabil echipamentul.

Verificarea bujiei:

- Folosiți exclusiv tipul de bujie recomandat de producător. Pentru a instala bujia, potriviți-o cu atenție în lăcașul său și strângeți-o cu mâna inițial ca apoi să o strângeți cu cheia de bujii încă un sfert de tură. Cuplu de strângere: 9.8 - 11.8 Nm. În situația în care electrodul este consumat sau colmatat se recomandă schimbarea bujiei.
- Verificați bujia după 10 de ore de funcționare dacă este murdară și curățați-o dacă este necesar cu o perie de cupru. După aceea bujiase va întreține după fiecare 50 de ore de funcționare.
- Utilizați numai cheia specială (nefumizată) pentru a scoate sau pentru a instala bujia.
- Diferența dintre cei doi electrozi ai bujiei trebuie să fie 0.6-0.7mm (0,024 „-0.028”). În cazul în care diferența este prea mică sau prea mare, ajustați-o. Dacă bujia este înfundată cu carbon sau murdară, curățați-o bine sau înlocuiți-o.
- Nu atingeți conectorii bujiei în timp ce motorul este pornit (pericol de înaltă tensiune șoc electric).

5.3. Depozitarea

- Nu depozitați motocultorul neprotejat în aer liber sau în mediu umed. Păstrați-l într-un loc răcoros și uscat.
- Depozitați aparatul astfel încât acesta să nu poată fi pornit de către persoane neautorizate.
- Nu lăsați produsul să stea în soare sau la o temperatură mai scăzută de -10°C, dacă nu este folosit o perioadă mai lungă de timp.
- Depozitați motocultorul într-un spațiu inaccesibil copiilor, într-o poziție stabilă și sigură.
- Nu păstrați produsele ambalate în folie sau în pungă de plastic pentru a evita acumularea umidității.
- Goliți tot carburantul, atât din rezervor cât și din

carburator.

- Nu se recomandă reutilizarea aceluiași combustibil, după o perioadă de stocare de 2 săptămâni, deoarece acest lucru poate duce la defectarea motorului agregatului.
- Nu depozitați motocoasa în apropierea unor zone inflamabile sau în dreptul ieșirilor.

5.4. Garanție / Eliminare produs

Dacă există o problemă de calitate de la data cumpărării în termen de 2 ani, producătorul va furniza servicii de reparații sau înlocuire gratuite.

Daunele provocate de operator ca urmare a utilizării necorespunzătoare sau ca urmare a unor dezastre naturale, nu se încadrează în perioada de garanție și se vor percepe costuri de reparație.

Păstrați certificatul de garanție. Nu este permis să se transfere. Este valabil numai dacă este emis de distribuitorii autorizați sau agenți agreați de către producător.

Nu aruncați utilajele electrice împreună cu deșeurile menajere! În conformitate cu Directiva Europeană 2002/96/CE privind deșeurile de echipamente electrice și electronice și punerea în aplicare a acesteia în conformitate cu legislația națională, instrumentele electrice care au ajuns la sfârșitul vieții trebuie colectate separat și returnate la o instalație de reciclare compatibilă cu mediul.



Simbolul coșului de gunoi încrucișat indicat pe aparat indică faptul că produsul, la sfârșitul duratei sale de viață utilă, trebuie tratat separat de deșeurile menajere și trebuie trimis la un centru de colectare separat pentru echipamentele electrice și electronice sau returnat la comerciantul cu amănuntul în momentul achiziționării unui nou echipament echivalent.

Utilizatorul are responsabilitatea de a asigura îndepărtarea utilajului la sfârșitul duratei sale de viață în instalațiile de colectare corespunzătoare, conștientizând sancțiunile prevăzute de legislația în vigoare privind deșeurile.

Colectarea selectivă pentru fiecare material pentru reciclare, tratare și eliminare compatibilă cu mediul contribuie la evitarea posibilelor efecte negative asupra mediului și asupra sănătății și promovează recuperarea materialelor din care este compus produsul.

RO



Pentru informații mai detaliate cu privire la sistemele de colectare disponibile, contactați serviciul local pentru eliminarea deșeurilor sau magazinul unde a fost efectuată achiziția.

Producătorii și importatorii își îndeplinesc responsabilitatea pentru reciclarea, tratarea și eliminarea produselor compatibile cu mediul, fie direct, fie prin participarea la un sistem colectiv de colectare și reciclare.

Ambalajul produsului este 100% reciclabil.

Echipamentele electrice uzate și accesoriile acestora conțin o cantitate considerabilă de materii prime și plastic, care pot fi reciclate la rândul lor.



06

PROBLEME ȘI REMEDII**ATENȚIE**

Trebuie să **întrerupeți imediat utilizarea produsului și să contactați distribuitorul** dacă problemele de funcționare nu pot fi rezolvate utilizând remediile de mai jos.

Defectele minore sunt deseori suficiente pentru a afecta buna funcționare a motorului. În majoritatea cazurilor, veți putea corecta cu ușurință aceste defecte. Vă rugăm să consultați următorul tabel:

Problemă	Cauză probabilă	Moduri de remediere
Motorul nu funcționează	Lipsa combustibil în rezervor	Se alimentează rezervorul cu combustibil
	Filtru de combustibil încărcat	Curățați filtrul
	Șurubul de reglare a carburatorului nu este reglat corespunzător	Reglați corespunzător
	Bujia este afectată	Înlocuiți bujia
	Robinetul de combustibil în poziția INCHIS	Se comută robinetul în poziția DESCHIS
Ambreiajul nu funcționează	Cablul de ambreiaj este defect	Se înlocuiește
Motorul pornește, dar nu continuă să funcționeze	Filtrul de aer murdar	Spălați/Curățați filtrul
	Capacul ventilatorului murdar	Curățați capacul
Scurgeri de ulei	Garnituri uzate	Se înlocuiesc
	Șuruburi slabite	Se strâng

RO

07

DECLARAȚIE DE CONFORMITATE

1. Denumirea producătorului..... Fabricat în P.R.C. pentru GOLDEN FISH SRL, România
 2. Adresa producătorului..... Linia de Centură 5 CTPark Bucharest North, Stefăneștii de Jos, Ilfov, 077175
 3. Denumire produs Motocultor
 4. Număr de identificare produs / Model fabricant:DZ-M122, DZ-M123, DZ-M124
- Standarde de armonizare relevante sau trimiteri la specificațiile în legătură cu care se declară conformitatea:
5. H.G. nr. 1029 din 3 septembrie 2008 privind condițiile introducerii pe piață (Directiva 2006/42/CE).
 6. OG. Nr. 20 din 18 august 2010 (actualizată) privind stabilirea unor măsuri pentru aplicarea unitară a legislației Uniunii Europene care armonizează condițiile de comercializare a produselor.
 7. EN ISO 12100:2010 - Siguranța utilajelor - Principii generale pentru proiectare - Evaluarea riscurilor și reducerea riscurilor.
 8. EN 55012: 2007 + A1: 2009 - Motoare cu ardere internă. Caracteristici de perturbare radio. Limitele și metodele de măsurare.
 9. EN IEC 61000-6-1: 2019 - Compatibilitate electromagnetică. Standarde generice. Standard de pentru medii rezidențiale, comerciale și industriale ușoare.

CE

SC GOLDEN FISH SRL, având sediul social în Linia de Centură 5, CTPark Bucharest North, Stefăneștii de Jos, Județul Ilfov, România, înregistrată la Registrul Comerțului Ilfov cu nr. J23/2652/2016, CUI RO 22908031, prin reprezentant legal Pastrav Gabriel Constantin în calitate de Administrator, declarăm pe propria răspundere, cunoscând prevederile art. 292 Cod Penal cu privire la falsul în declarații, faptul că produsul "**Motocultor, model DZ-M122, DZ-M123, DZ-M124**" care face obiectul acestei declarații de conformitate nu pune în pericol viața, sănătatea și securitatea muncii, nu produce impact negativ asupra mediului și este în conformitate cu Directiva 2006/42/CE privind echipamentele tehnice, Directiva 2014/30/UE privind compatibilitatea electromagnetică, Directiva 2000/14/CE privind emisiile de zgomot în mediu de către echipamente pentru utilizare în aer liber, Directiva 2005/88/CE privind emisiile de zgomot în mediu.

Semnat pentru și în numele:.....S.C. GOLDEN FISH SRL

Adresa la care se constituie și se păstrează dosarul tehnic: Linia de Centura 5, CTPark Bucharest North, Stefanestii de Jos, Jud Ilfov, 077175;

CUI: RO22908031

Nr. Reg. Com.: J23/2652/2016

Telefon: 0374 496 580

www.detoolz.ro

RO

Numele și prenumele persoanei împuternicite:.....Păstrăv Gabriel Constantin

Septembrie 2022



(Semnatura și stampila)

08

CERTIFICAT DE GARANȚIE

Denumirea produsului Model/Serie.....
 Nr. factură Data cumpărării.....
 Vânzător Magazin
 Adresa magazin.....
 Numele cumpărătorului.....
 Adresa cumpărătorului

Semnatură Cumpărător

GARANȚIE DE CONFORMITATE LEGALĂ (Legea 449/2003 cu modificari și completări)

GARANȚIE COMERCIALĂ - 2 ani

Durata medie de utilizare a produsului este de 3...5 ani dacă se utilizează conform specificațiilor pentru uz gospodăresc și sunt evitate solitățile excesive specifice utilizării industriale.

SC GOLDEN FISH SRL, acorda cumpărătorului o garanție comercială în condițiile prezentului certificat de garanție. Garanția acordată prin prezentul certificat nu limitează sau elimină drepturile consumatorului.

Durata garanției comerciale se acordă prin prezentul certificat este de:

- **24 luni - pentru cumpărătorii persoane fizice; 12 luni - pentru cumpărătorii persoane juridice.**

Perioada de garanție începe de la data achiziției.

CONDIȚII DE ACORDARE A GARANȚIEI:

- Produsul a fost utilizat conform prevederilor prezentate în manualul de utilizare.
- Produsul este însoțit de factura sau bonul fiscal, și Certificatul de garanție în original, în perioada de valabilitate (24/12 luni), completat integral, semnat și stampilat.
- Garanția se acorda numai daca produsul este întreg, nedemontat și transportat în ambalaj corespunzător.
- Garanția se acordă numai pentru vicii de fabricație, defecte de material sau de fabricație și nu se extinde asupra accesoriilor, consumabilelor sau a subansamblelor supuse uzării.

NU SE ACORDĂ GARANȚIE ÎN CAZUL:

- Deteriorarea și/sau defectarea produsului ca urmare a nerespectării parțiale sau totale a instrucțiunilor.
- Modificarea stării originale a produsului în scopul depășirii performanțelor.
- Sunt excluse de la garanție defectele rezultate de uzura sau solicitarea excesivă.
- Produsele desigilate sau la care s-a intervenit în vederea reparării de către persoane neautorizate.
- Produsele care au fost utilizate pentru alte scopuri decât cele indicate în prezentul manual.

INTERVENȚII ÎN PERIOADA DE GARANȚIE:

Nr.	Data intrării	Nr. factură	Descriere reparații	Semnătura	Prelungire garanție
1					
2					
3					
4					

Semnatura Vânzător
 (semnatura și stampila)

RO



www.detoolz.ro

SC Golden Fish SRL

Linia de Centura 5, CTPark Bucharest North,
Stefanestii de Jos, Jud Ilfov, 077175;
CUI: RO22908031
Nr. Reg. Com.: J23/2652/2016
Telefon: 0374 496 580
www.detoolz.ro